

# **Руководство**

**по установке  
системы электронного документооборота**

**Optimus**

Астана, 2005

## Содержание

<b>ВВЕДЕНИЕ</b> .....	<b>3</b>
<b>ИНСТАЛЛЯЦИЯ И НАСТРОЙКА СЕРВЕРА LOTUS DOMINO</b> .....	<b>4</b>
<i>Программные и аппаратные требования Lotus Domino 6 Server</i> .....	4
<i>Инсталляция сервера Lotus Domino</i> .....	5
<i>Первый запуск сервера Lotus Domino</i> .....	9
<b>ИНСТАЛЛЯЦИЯ РАБОЧЕГО МЕСТА LOTUS NOTES</b> .....	<b>18</b>
<i>Программные и аппаратные требования Lotus Notes 6 Client</i> .....	18
<i>Инсталляция рабочего места Lotus Notes</i> .....	18
<i>Первый запуск рабочего места Lotus Notes</i> .....	22
<i>Настройка рабочего места Lotus Notes для работы с СЭД Optimus</i> ... ..	25
<b>СОЗДАНИЕ БАЗ ДАННЫХ СЭД ОПТИМУС</b> .....	<b>27</b>
<b>БАЗА ДАННЫХ «СПРАВКА СЭД ОПТИМУС»</b> .....	<b>32</b>

## Введение

В данном руководстве приведены этапы установки системы электронного документооборота «Optimus» (далее СЭД «Optimus») и рекомендации по их реализации.

Установка СЭД Optimus включает в себя следующие основные этапы:

1. Установка сервера Lotus Domino.
2. Установка клиентских мест Lotus Notes.
3. Создание баз данных СЭД «Optimus».

# Инсталляция и настройка сервера Lotus Domino

СЭД «Optimus» разработана на базе Lotus Domino 6. Для успешного запуска и дальнейшей работы СЭД «Optimus» необходимо произвести инсталляцию и настройку сервера Lotus Domino 6 в соответствии с рекомендациями настоящего руководства.

## Программные и аппаратные требования Lotus Domino 6 Server.

Поддерживаемые платформы:

- Операционная система Microsoft Windows NT 4.0 (на процессорной платформе Intel ®)
- Операционная система Microsoft Windows 2000 (в вариантах Server и Advanced Server)
- Операционная система Microsoft Windows XP (в вариантах Server и Advanced Server)
- Операционная система Microsoft Windows 2003 (в вариантах Server и Advanced Server)
- Sun Solaris Operating Environment 2.8/SPARC
- Операционная система IBM AIX ®, версии 4.3.3x и 5.1
- IBM OS/400 ®, V5R1 или более поздней версии, на серверной платформе IBM eServer iSeries (ранее IBM AS/400 ®)
- IBM z/OS ™, V1R2 или более поздней версии, на серверной платформе IBM eServer zSeries (ранее IBM S/390 ®)
- Red Hat Linux ®, версия 7.2, или SuSE Linux, версия 8.0 (на процессорной платформе Intel ®)

Минимальные аппаратные требования:

- Операционная система Microsoft Windows 2000
- 128 Мбайт ОЗУ (рекомендуется 192 Мбайт и более)
- 1 Гбайт пространства на жестком диске (рекомендуется 1,5 Гбайт)
- Операционная система Microsoft Windows NT, версия 4.0 (на процессорной платформе Intel)
- 128 Мбайт ОЗУ (рекомендуется 192 Мбайт и более)
- 1 Гбайт пространства на жестком диске (рекомендуется 1,5 Гбайт)
- Sun Solaris Operating Environment, версия 2.8 (SPARC)

- 192 Мбайт ОЗУ (рекомендуется 256 Мбайт и более)
- 1 Гбайт пространства на жестком диске (рекомендуется 1,5 Гбайт)
- Операционная система IBM OS/400,V5R1 или более поздней версии
- 288 Мбайт ОЗУ (рекомендуется 512 Мбайт и более)
- 1 Гбайт пространства на жестком диске (рекомендуется 1,5 Гбайт)
- Операционная система IBM z/OS,V1R2 или более поздней версии
- Рекомендуется 1 Гбайт оперативной памяти и 1 Гбайт пространства на жестком диске
- Операционная система IBM AIX, версии 4.3.3x и 5.1
- 192 Мбайт ОЗУ (рекомендуется 256 Мбайт и более)
- 1 Гбайт пространства на жестком диске (рекомендуется 1,5 Гбайт)
- Операционная система RedHat Linux, версия 7.2, или SuSe Linux, версия 8.0 (на процессорной платформе Intel)
- 128 Мбайт ОЗУ (рекомендуется 192 Мбайт и более)
- 1 Гбайт пространства на жестком диске (рекомендуется 1,5 Гбайт)

## Инсталляция сервера Lotus Domino.

Для успешной инсталляции сервера Lotus Domino Вы можете воспользоваться руководством по установке данного программного продукта, входящим в комплект поставки Lotus Domino или воспользоваться рекомендациями настоящего Руководства.

1. Откройте директорию с инсталляцией Lotus Domino и запустите программу setup.exe (см. рис.1)

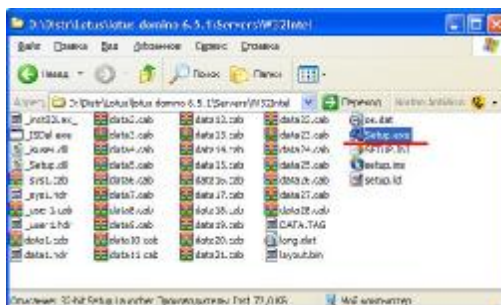


Рисунок 1. Окно директории инсталляции Lotus Domino

2. В первом окне приглашения нажмите кнопку **NEXT**, произойдет переход к следующему диалоговому окну. Используя полосу прокрутки в окне лицензионного соглашения (см. рис.2), изучите его текст, и в случае согласия нажмите кнопку **YES**, произойдет переход к следующему диалоговому окну.

Нажатие кнопки **NO** означает Ваш отказ от условий лицензионного соглашения использования Lotus Domino, при этом установка Lotus Domino прекращается.



Рисунок 2. Диалоговое окно лицензионного соглашения

3. В следующем окне введите имя пользователя и наименование организации и нажмите кнопку **NEXT**.

**Внимание!** Проверьте, чтобы не был отмечен флажок *Partitioned Server Installation*.



4. В следующем окне выберите директории для установки сервера Lotus Domino и для баз данных этого сервера. По умолчанию, C:\Lotus\Domino и C:\Lotus\Domino\Data. Нажмите кнопку **NEXT**.



В следующем окне Вам будет предложен выбор варианта установки Lotus Domino. Выберите тип приобретенной лицензии Domino.

**Внимание!** Для работы СЭД Optimus необходима лицензия Domino Enterprise Server.

Нажмите кнопку **NEXT**.



Выберите название для отображения в списке установленных программ и нажмите кнопку **NEXT**.

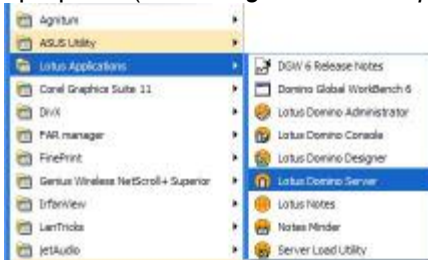


Дождитесь окончания копирования файлов и нажмите кнопку **FINISH** для завершения установки сервера Lotus Domino.

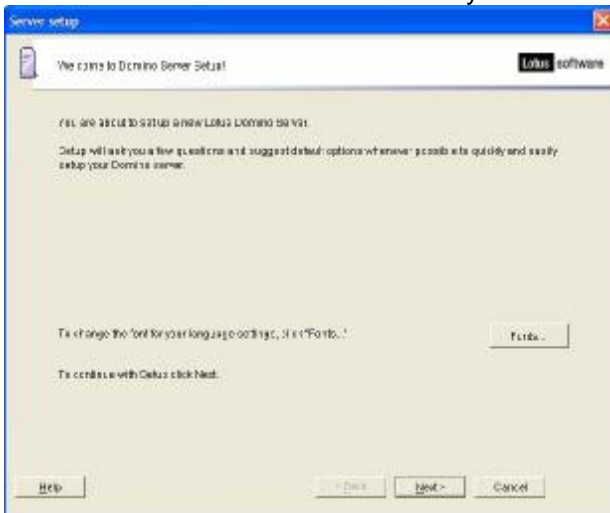


## Первый запуск сервера Lotus Domino.

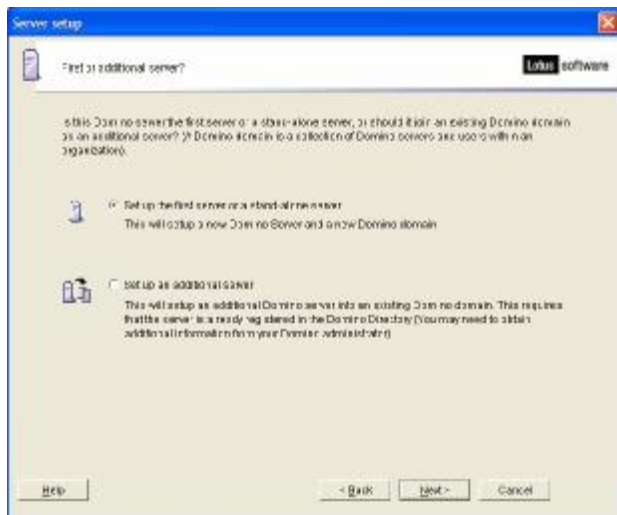
Запустить сервер Lotus Domino можно из списка установленных программ (*Start\Programs\Lotus Applications\Lotus Domino Server*).



При первом запуске сервера Lotus Domino Вам будет необходимо произвести настройку сервера, ответив на ряд вопросов. В первом окне Вам будет предложено выбрать шрифт для установки. Ничего не меняем и нажимаем кнопку **NEXT**.



На следующем шаге Вам будет предложено выбрать, является ли этот сервер Lotus Domino первым в Вашей организации или у Вас уже есть установленный сервер Lotus Domino. Рассмотрим вариант, что Вы устанавливаете первый сервер Lotus Domino в своей организации. *Убедитесь*, что выбрана опция *Set up the first server or stand-alone server*. Нажмите кнопку **NEXT**.



В следующем диалоге обязательно заполните поле *Server name*. Имя сервера может включать символы 'a - z', 'A - Z', '0 - 9', '\_' и не может превышать в длину 79 символов.

Поле *Server title* не обязательно к заполнению. Можете ввести краткое описание сервера.

Если у Вас есть id-файл сервера Lotus Domino, можете воспользоваться им, отметив опцию *I want to use an existing server ID file* и выбрав id-файл нажатием кнопки **BROWSE**.

Нажмите кнопку **NEXT**.

**Server setup** Lotus software

Provide a server name and title

You must provide a unique name for your new Domino server. Carefully choose the server name; you cannot easily change it later. By default, Setup recommends that you use the computer's host name as the server name.

Server name:   
For example: Sales1

Optional: Provide a short title which describes the purpose or function of this server. (You can always change this information later in the Domino Directory)

Server title:   
For example: Corporate Sales Server 1

I want to use an existing server ID file:  
C:\Lotus\Domino\Dat\serverid

Buttons: Help, < Back, Next >, Cancel

На этом шаге Вам будет предложено ввести наименование организации и пароль сертификатора для этой организации. Имя организации может включать символы 'a - z', 'A - Z', '0 - 9', '\_', '&', '-', '.', 'ПРОБЕЛ' и не может превышать в длину 32 символа. Также введите пароль сертификатора и подтвердите его в соседнем поле.

**Server setup** Lotus software

Choose your organization name

The organization name is usually your company name. It becomes part of each server and user name. Do not choose a long organization name. For example, instead of Acme Corporation, use Acme.

Organization name:   
Minimum of 3 characters

This server's final name will be: DevOptimus

A typical user name will be: PC3Optimus

Organization Certifier password:   
Minimum of 5 characters

Confirm password:

I want to use an existing certifier ID file:  
C:\Lotus\Domino\Dat\certid

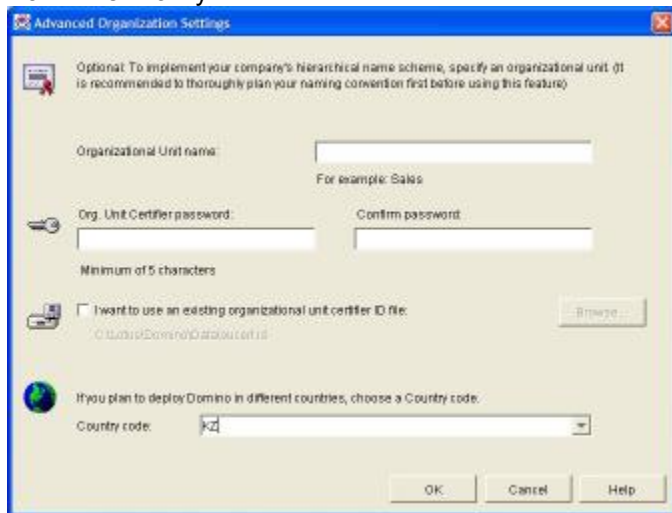
To specify additional organization settings click: Customize

Buttons: Help, < Back, Next >, Cancel

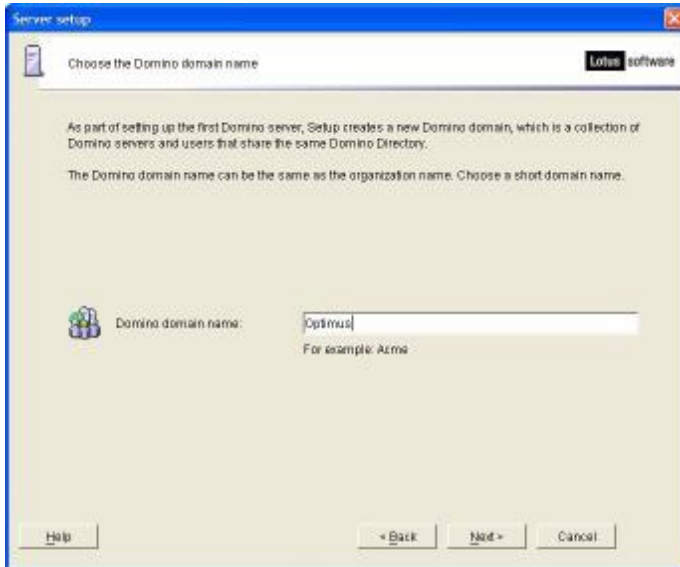
Вы можете ввести дополнительную информацию об организации, нажав кнопку **CUSTOMIZE**. Поле *Organization Unit Name* для первого сервера Lotus Domino в организации лучше оставить пустым. В этом случае также не надо заполнять поле *Org. Unit Certifier password*.

Вы можете определить код страны (например, KZ) в поле *Country code*. Нажмите кнопку **OK**.

Нажмите кнопку **NEXT**.



В следующем окне введите имя домена Domino. Оно может совпадать с наименованием организации. Нажмите кнопку **NEXT**.

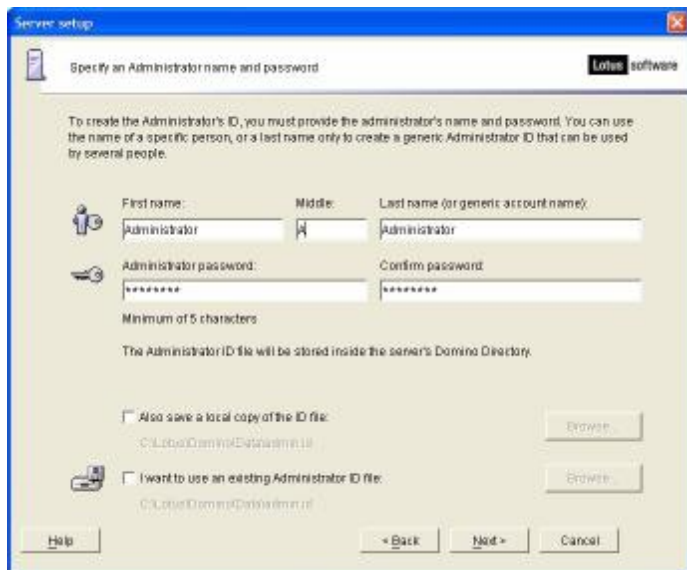


На этом шаге необходимо ввести данные об учетной записи администратора сервера Lotus Domino. Введите имя (поле *First name*), фамилию (поле *Last name*) и пароль администратора. ID-файл администратора по умолчанию сохраняется в адресной книге сервера до первой установки клиентского места Lotus Administrator.

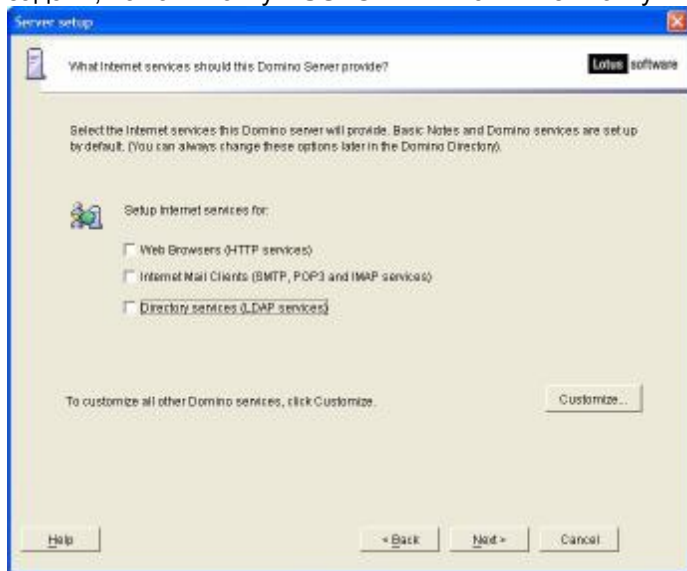
Вы можете сохранить локальную копию этого id-файла, отметив опцию *Also save a local copy of the ID file* и указав id-файл нажатием кнопки **BROWSE**.

Если у Вас есть id-файл администратора Lotus Domino, можете использовать его, отметив опцию *I want to use an existing Administrator ID file* и выбрав id-файл нажатием кнопки **BROWSE**.

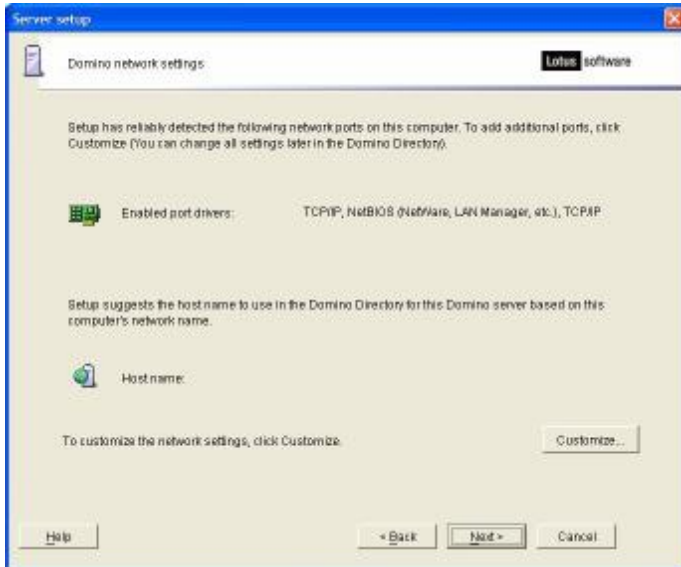
Нажмите кнопку **NEXT**.



На следующем шаге можно выбрать задачи, которые будут запускаться на сервере Lotus Domino. Снимите отметку с опции *Directory services (LDAP services)*. Вы также можете настроить задачи, нажав кнопку **CUSTOMIZE**. Нажмите кнопку **NEXT**.

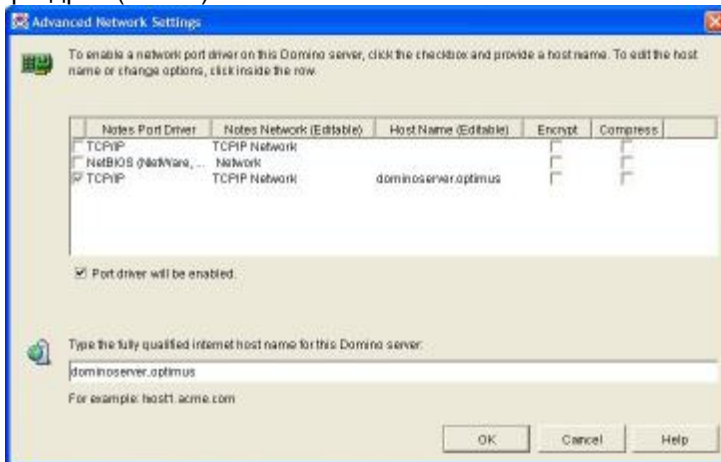


Шаг конфигурации сетевых портов сервера Lotus Domino.

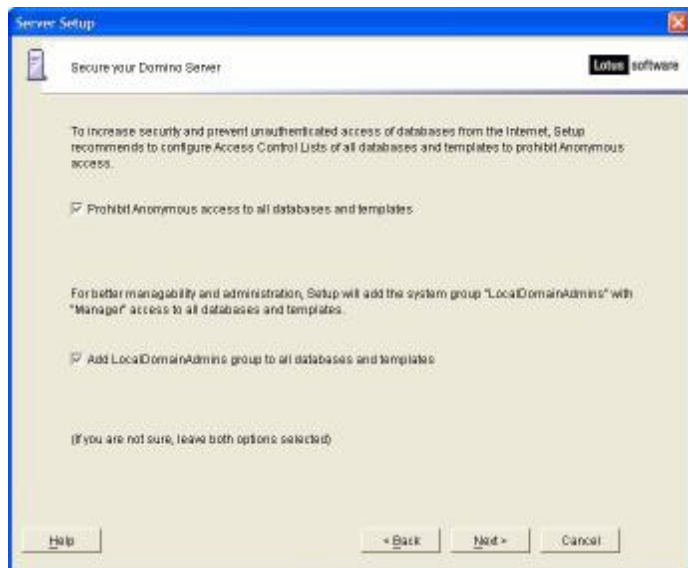


Нажмите кнопку **CUSTOMIZE**. В открывшемся окне отметьте нужные сетевые протоколы и заполните поля *Host Name*. Если в вашей сети нет DNS, Вы можете указать ip-адрес вместо имени компьютера. Нажмите кнопку **OK**. Нажмите кнопку **NEXT**.

**Внимание!** Для лучшей производительности и устойчивости работы не рекомендуется использовать для сервера Lotus Domino динамический ip-адрес (DHCP).



Установки безопасности сервера Lotus Domino. Оставьте все опции без изменений и нажмите кнопку **NEXT**.



Последний шаг. Сводка настроек для установки сервера Lotus Domino. Проверьте установки и нажмите кнопку **SETUP**.



Дождитесь появления окна завершения установки и нажмите кнопку **FINISH**.



Во время установки Lotus Domino создает id-файлы сертификатора, сервера, администратора и адресную книгу Lotus Domino.

Файл certifier.id – является главным в иерархии сертификатов домена Lotus Domino. Он необходим для создания учетных записей серверов, пользователей и дочерних сертификаторов.

Файл server.id – файл идентификации сервера. Без него сервер не сможет работать.

Файл administrator.id – файл идентификации администратора сервера. Только пользователь с этим файлом может администрировать сервер Lotus Domino, пока не будут даны права другому пользователю.

Отнеситесь внимательно к сохранности и секретности этих id-файлов. При их утере очень трудно восстановить полную работоспособность Lotus Domino, а их попадание в чужие руки может открыть доступ к Вашей системе постороннему пользователю.

Инсталляция дополнительного сервера Lotus Domino производится аналогично, только используется существующий id-файл сервера, который должен быть создан на первом сервере Lotus Domino.

## **Инсталляция рабочего места Lotus Notes**

### **Программные и аппаратные требования Lotus Notes 6 Client.**

Поддерживаемые платформы:

Windows XP, Windows 2000, Windows NT ®, версия 4.0 с пакетом ServicePack 6a, Windows 95 (не ниже 2nd Edition), Windows 98, Macintosh OS 9.x, Macintosh OS X (только 10.1).

Минимальные аппаратные требования:

Microsoft Windows 95 (не ниже 2nd Edition) и Windows 98

Необходимо 64 Мбайт ОЗУ, рекомендуется 128 Мбайт и более

Windows NT, версия 4.0 с пакетом SP6a

Необходимо 64 Мбайт ОЗУ, рекомендуется 128 Мбайт и более

Windows 2000, Professional Edition и Windows XP

Необходимо 128 Мбайт ОЗУ, рекомендуется 256 Мбайт и более

Macintosh OS 9.x и OS X (только 10.1)

Необходимо 128 Мбайт ОЗУ, рекомендуется 256 Мбайт и более

Требования к дисковому пространству

Windows

Необходимо 275 Мбайт на диске

Macintosh OS 9.x

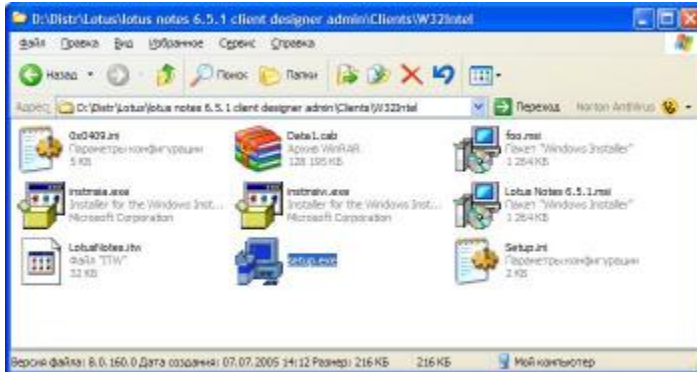
Необходимо 175 Мбайт на диске

Macintosh OS X (только 10.1)

Необходимо 250 Мбайт на диске

### **Инсталляция рабочего места Lotus Notes**

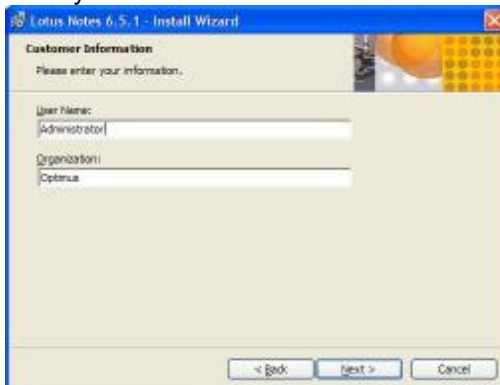
Зайдите в папку с дистрибутивом Lotus Notes и запустите программу инсталляции setup.exe.



В первом окне приглашения нажмите кнопку **NEXT**. В окне подтверждения лицензионного соглашения опцию *I accept the terms in the license agreement* и нажмите кнопку **NEXT**.



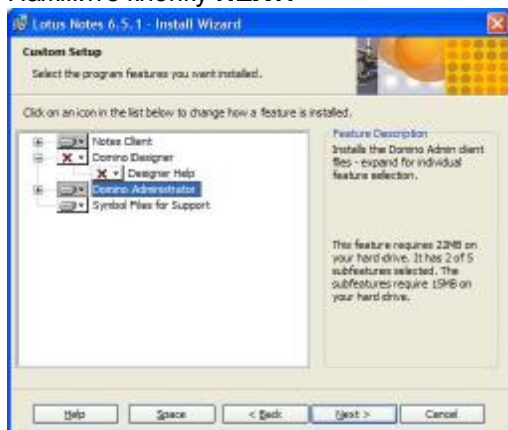
Введите имя пользователя и наименование организации и нажмите кнопку **NEXT**.



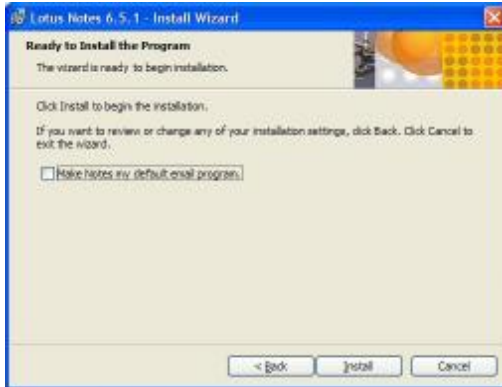
Выберите директории для установки Lotus Notes и для баз данных. По умолчанию, C:\Program Files\Lotus\Notes и C:\Program Files\Lotus\Notes\Data. Нажмите кнопку **NEXT**.



В следующем окне Вам будет предложен выбор варианта установки Lotus Notes. Выберите тип приобретенной лицензии Notes. По умолчанию Notes Client. Достаточно для пользователей СЭД Optimus. **Внимание!** Для администратора СЭД Optimus также необходима лицензия Domino Administrator. Нажмите кнопку **NEXT**.



Вы можете сделать Lotus Notes почтовой программой по умолчанию для электронной почты или можете оставить его как почтовую среду для внутреннего использования в организации и для СЭД Optimus. Если Вы не планируете использовать Lotus Notes как почтовый клиент по умолчанию, снимите пометку с опции *Make Notes my default email program*. Нажмите кнопку **INSTALL**.



Дождитесь окончания копирования файлов и нажмите кнопку **FINISH**.

## Первый запуск рабочего места Lotus Notes

*Внимание!* Убедитесь, что сервер Lotus Domino запущен.

Запустить рабочее место Lotus Notes можно из списка установленных программ (*Start\Programs\Lotus Applications\Lotus Notes*).



При первом запуске рабочего места Lotus Notes Вам будет необходимо произвести настройку рабочего места, ответив на ряд вопросов.

В первом окне приглашения нажмите кнопку **NEXT**.

В окне информации о пользователе в поле *Your name* вводим зарегистрированное имя пользователя (для первой инсталляции рабочего места указываем имя администратора, созданное при инсталляции сервера Lotus Domino.) В поле *Domino server* вводим имя сервера Lotus Domino.

Проверьте, что отмечена опция *I want to connect to a Domino server*.

Нажмите кнопку **NEXT**.



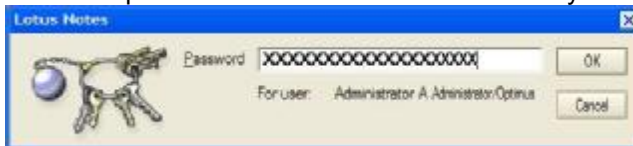
Если программа не смогла сразу найти в локальной сети сервер Lotus Domino, в следующем окне ничего не меняйте и нажмите кнопку **NEXT**.



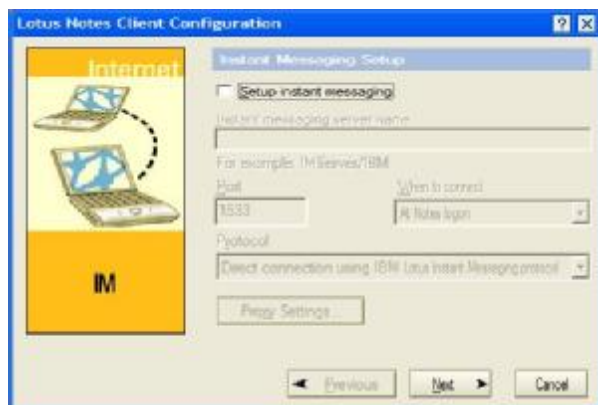
Выберите сетевой порт TCP/IP и укажите сетевое имя сервера Lotus Domino либо его IP-адрес.



После подключения к серверу Lotus Domino Вам будет необходимо ввести пароль пользователя. Нажмите кнопку **OK**.



Если вы не используете Sametime, снимите отметку с опции *Setup instant messaging*. Нажмите кнопку **NEXT**.



Вы можете настроить Internet сервисы рабочего места Lotus Notes – электронная почта, новости. По умолчанию ничего не отмечать. Нажмите кнопку **NEXT**.

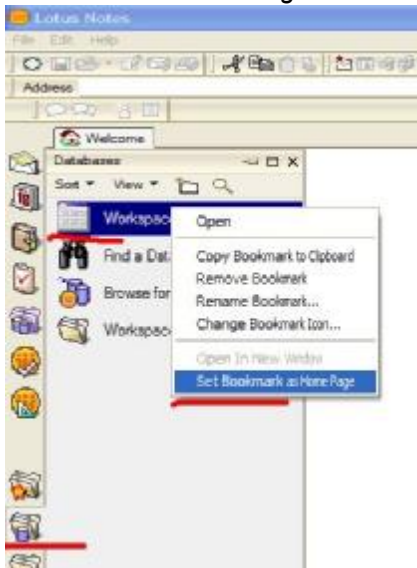


Нажмите кнопку **OK**. Установка рабочего места Lotus Notes завершена.



## Настройка рабочего места Lotus Notes для работы с СЭД Optimus.

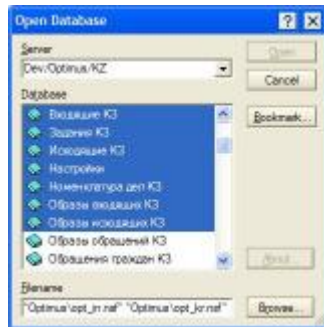
По умолчанию Lotus Notes использует интерактивную рабочую область. Вы можете выбрать для себя классический вид интерфейса Lotus Notes. Для этого нажмите на значок баз данных в панели быстрого запуска Lotus Notes, в открывшемся окне нажмите правую кнопку «мыши» на иконке рабочего стола и отметьте пункт *Set Bookmark as Home Page*.



На рабочем столе выберите пустую или создайте новую закладку для баз данных СЭД Optimus.



Для открытия баз данных СЭД Optimus выберите пункт меню *File-Database- Open* или нажмите комбинацию клавиш **Ctrl-O**. В открывшемся диалоге выберите сервер и директорию с базами данных СЭД Optimus. Нажмите кнопку **OPEN**.

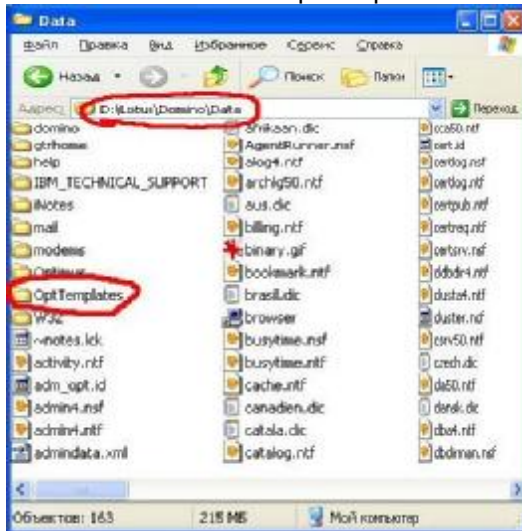


В новом диалоге вы можете выбрать нужную базу данных СЭД Optimus или список нужных баз данных (удерживая нажатой клавишу **SHIFT**). Нажмите кнопку **BOOKMARK** и далее нажмите кнопку **OK**.

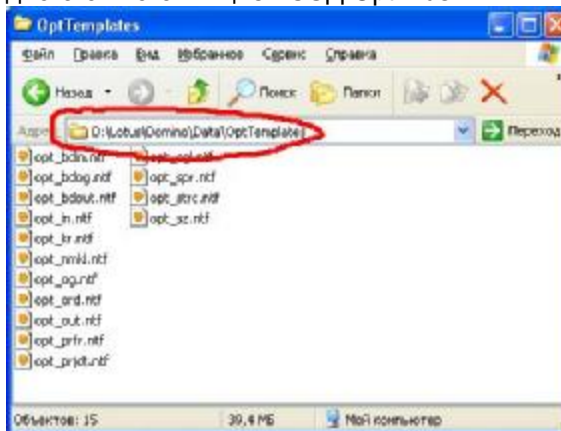
Рабочее место СЭД Optimus готово к эксплуатации.

## Создание баз данных СЭД Optimus

Создайте в каталоге данных Lotus Domino папку для хранения шаблонов СЭД Optimus. Например, D:\Lotus\Domino\Data\OptTemplates.

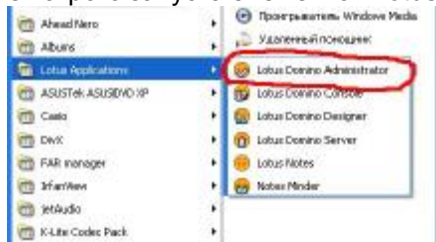


Скопируйте в эту папку шаблоны из директории \Templates компакт-диска с установкой СЭД Optimus.

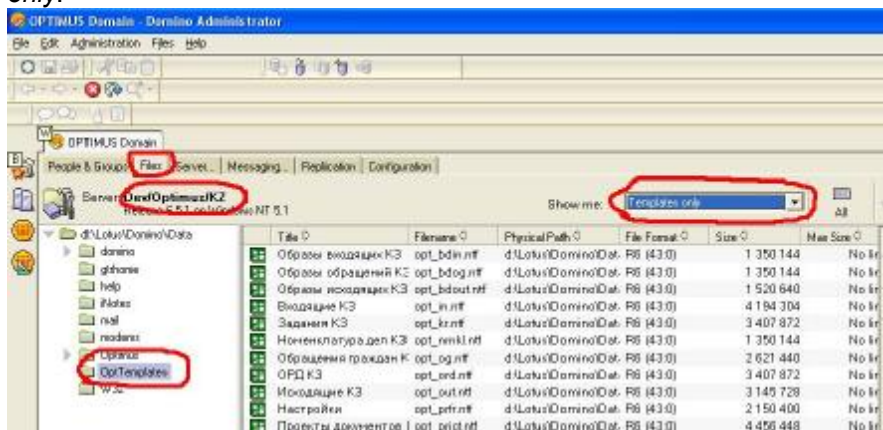


Для дальнейшей работы с шаблонами их необходимо подписать, используя существующий id-файл (сервера, либо администратора) Вашей организации. В дальнейшем, все сообщения СЭД Optimus

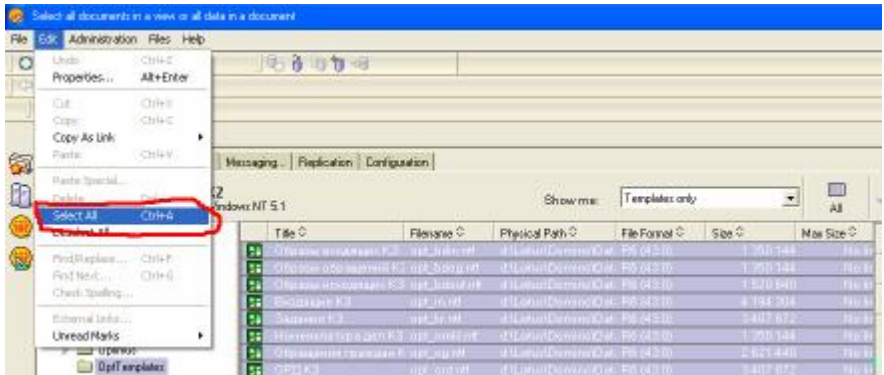
будут отправляться от имени подписавшего шаблоны. Для подписания шаблонов необходимо использовать приложение Lotus Administrator. Запустить Lotus Administrator можно из списка установленных программ или, при запущенном клиенте Lotus Notes, из панели быстрого запуска элементов Lotus.



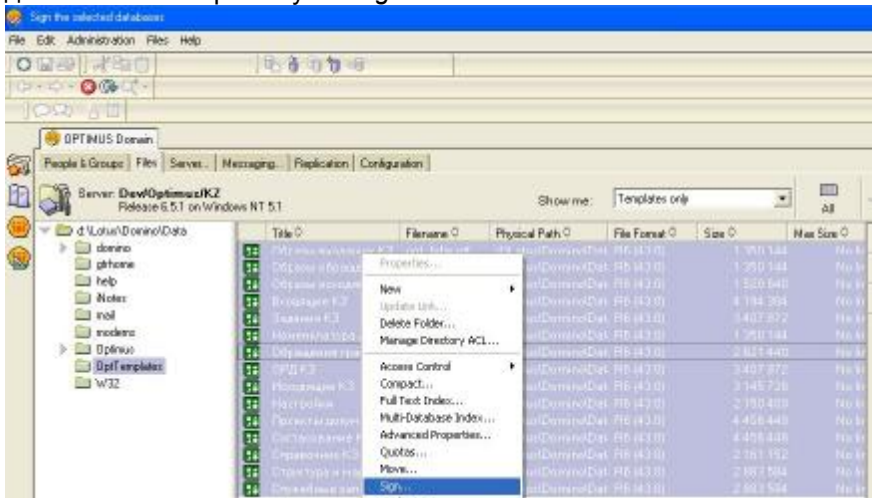
В Lotus Administrator выберите сервер администрирования – сервер Вашей организации. Выбрать сервер можно с помощью пункта меню *File-Open Server*. Убедитесь, что выбран нужный сервер, закладка *Files*, папка с шаблонами СЭД Optimus и фильтр показа *Templates only*.



Выберите пункт меню *Edit-Select All* и убедитесь, что все содержимое отмечено.



Кликом правой кнопки «мыши» на отмеченных файлах вызовите меню действий и выберите пункт *Sign*.



В открывшемся диалоговом окне снимите пометку Update existing signature only (faster) и выберите id-файл, которым вы подпишите шаблоны.

*Active User ID* – подписать используя id-файл активного пользователя (администратора) Lotus Notes.

*Active Server ID* - подписать используя id-файл активного сервера Lotus Domino.

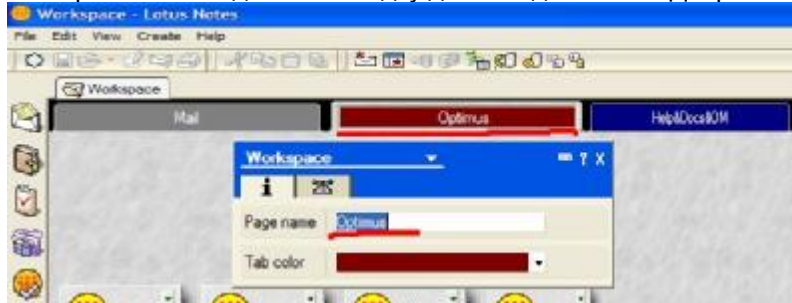
У выбранного пользователя или сервера должны быть разрешены права на запуск агентов на сервере СЭД Optimus. Установить их можно в секции Security документа Server сервера СЭД Optimus.

Нажмите кнопку **OK**.



Шаблоны СЭД Optimus готовы к работе.

Выберите или создайте закладку для баз данных СЭД Optimus.



Для удобства работы выберите пустую закладку в рабочей области Lotus Notes или создайте новую.

Для создания баз данных СЭД Optimus выберите пункт меню *File-Database- New* или нажмите комбинацию клавиш **CTRL-N**. В открывшемся диалоге заполните необходимые поля в секциях: *Specify New Database Name and Location* – определяет местонахождение и название файла базы данных СЭД Optimus. *Server* – сервер на котором будет расположена база данных СЭД Optimus.

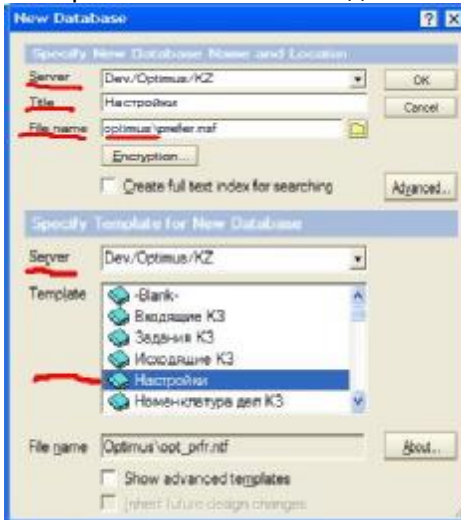
*Title* – заголовок базы данных СЭД Optimus.

*File name* – имя файла базы данных СЭД Optimus.

Specify Template for New Database – определяет местонахождение и название шаблона, по которому будет создана база данных СЭД Optimus.

Server – сервер, на котором расположены шаблоны баз данных СЭД Optimus.

Template – список шаблонов, имеющих на выбранном сервере. Выберите из списка необходимый шаблон и нажмите кнопку **OK**.



С помощью этого алгоритма создайте остальные базы данных СЭД Optimus.



## **База данных «Справка СЭД Optimus»**

База данных «Справка СЭД Optimus» является электронной и интерактивной версией руководств пользователя СЭД Optimus. Нажав кнопку **F1** на клавиатуре, пользователь получит доступ к справочной информации по текущему документу либо действию.

### **Создание базы данных «Справка СЭД Optimus».**

Скопируйте в папку СЭД Optimus файл справки *opt\_help.nsf* из директории \Help компакт-диска с инсталляцией СЭД Optimus.

Подпишите базу данных, как было описано для шаблонов, только в качестве фильтра выберите опцию *Database only*.

База данных «Справка СЭД Optimus» может находиться как на сервере, так и на рабочих станциях пользователей. В первом случае, пользователи будут открывать справку по локальной сети, во втором, со своего компьютера. Второй вариант ускоряет доступ к справке.